

民眾能源認知調查報告

經濟部能源局

中華民國 103 年 6 月

目 錄

一、調查目的.....	1
二、調查方法.....	1
三、調查分析結果.....	2
四、綜合結論.....	17
附錄一、能源認知調查問卷.....	19

一、調查目的

本調查目的在於了解民眾對於能源認知、能源資訊來源管道、未來全國能源會議參與意願及方式，作為召開全國能源會議規劃之參考。

二、調查方法

本調查分成二個子調查，其一係傳統市內電話號碼為抽樣母體的「電話訪問調查」，其二則為以手機號碼為抽樣母體的「手機訪問調查」，用以補足無法以市話接觸的民眾之意見。

(一)調查對象：我國年滿 18 歲以上民眾

(二)調查方法：採用電話訪問方法，並使用電腦輔助電話訪問系統(Computer Assisted Telephone Interview, CATI)進行調查。

(三)調查期間：103 年 6 月 18 日至 103 年 6 月 22 日止。

(四)調查內容：問卷內容包含「對臺灣能源供給現況的認知」、「對能源價格變動的認知」、「對電力系統的認知」、「對各類能源特性的認知」、「能源知識取得來源」、「對全國能源會議的看法」，以及受訪者基本資料(性別、年齡、教育程度、居住地區)等，共計 19 大題，請參見附件一。

(五)抽樣方法：市話採地區分層隨機抽樣法；手機採隨機撥號法。

(六)有效樣本：市話及手機各訪問完成 600 份有效樣本(市話訪問男性 293 份、女性 307 份；手機訪問男性 347 份、女性 253 份)，共計 1,200 份；在 95% 的信心水準下，抽樣誤差在正負 4 個百分點以內。

三、調查分析結果

(一)民眾對臺灣能源供給現況認知分析

臺灣能源倚賴進口比例約為 97.8% (2012 年)，整體而言，民眾認知正確率僅 18.4%，43.9% 民眾低估台灣能源依賴進口比例，有 34.0% 民眾不知道 (詳見圖 1)。其中，電話訪問調查部分，男性認知正確率 (22.9%) 高於女性 (11.4%)；手機訪問調查部分，男性認知正確率 (25.6%) 高於女性 (11.9%)。

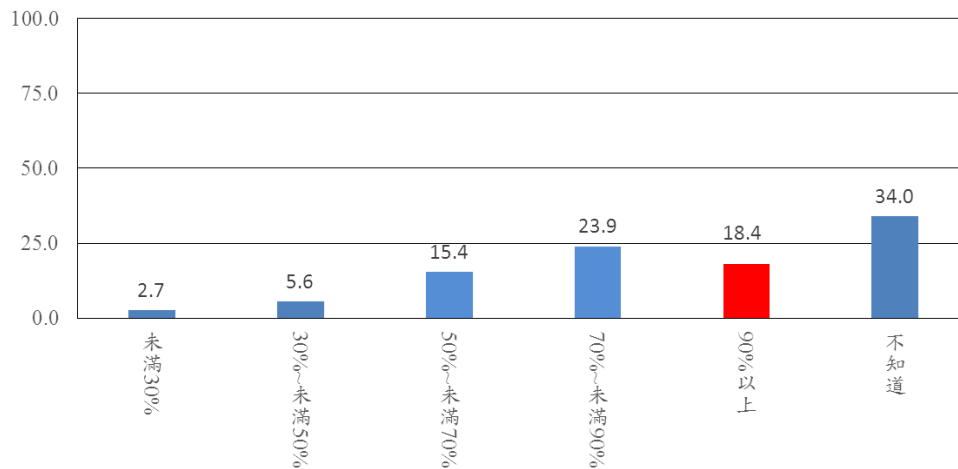


圖 1 民眾對臺灣能源供給現況認知情形

資料來源：本研究

問卷題目：Q1、臺灣自己生產的能源很少，不管石油、煤炭、天然氣，都需要靠進口。就您所知，臺灣能源有多少比例依賴進口？

(二)民眾對能源價格變動認知分析

1. 民眾對國際原油價格變動認知分析

近 10 年來，國際原油價格上漲 2.24 倍 (2012 年、杜拜原油)，整體而言，民眾認知正確率為 41.7%，29.4% 民眾低估國際原油漲幅，29.1% 民眾不知道 (詳見圖 2)。其中，電話訪問調查部分，男性認知正確率 (39.9%) 低於女性 (40.7%)；手機訪問調查部分，男性認知正確率 (44.4%) 高於女性 (41.1%)。

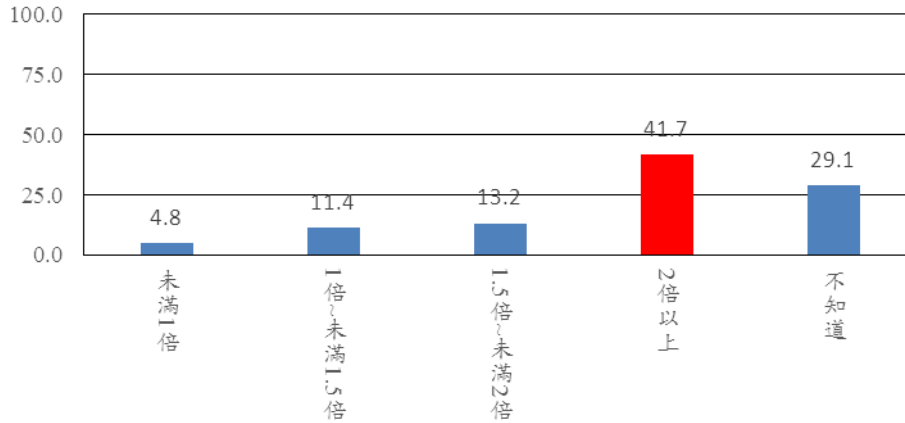


圖 2 民眾對國際原油價格變動認知情形

資料來源：本研究

問卷題目：Q2、近 10 年來，國際間能源價格的變動很大，像原油，因為蘊藏量有限，所以價格呈現上漲的趨勢。就您所知近 10 年來，國際原油價格上漲幾倍？

2. 民眾對臺灣汽油價格變動認知分析

近 10 年來，臺灣汽油價格上漲 0.52 倍（2012 年、95 無鉛汽油），整體而言，民眾認知正確率僅 10.6%，有 69.2% 民眾高估臺灣汽油價格上漲幅度，有 18.9% 民眾不知道（詳見圖 3）。其中，電話訪問調查部分，女性（13.0%）認知正確率高於男性（9.2%）；手機訪問調查部分，女性認知正確率（13.4%）高於男性（7.5%）。

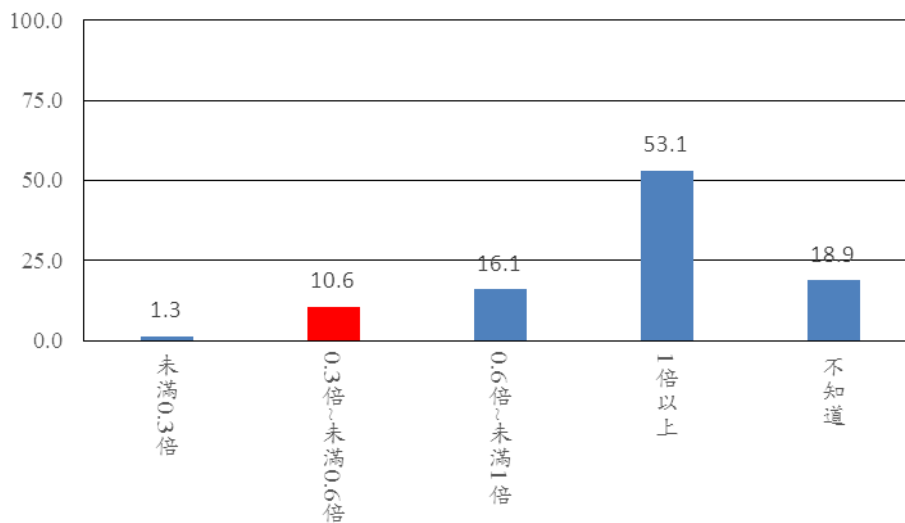


圖 3 民眾對臺灣汽油價格變動認知情形

資料來源：本研究

問卷題目：Q2-1、就您所知近 10 年臺灣汽油價格上漲幾倍？

(三)民眾對電力系統認知分析

1.民眾對核能發電量占比認知分析

以台電系統為例，2012 年及 2013 年核能發電量約占整體發電量的 18.8% 及 18.4%。整體而言，民眾認知正確率僅 14.3%，有 29.6% 民眾低估核能發電量占比，有 30.4% 民眾低估核能發電量占比，25.8% 民眾不知道，民眾對核能發電量占比認知分歧（詳見圖 4）。其中，電話訪問調查部分，男性認知正確率（19.1%）高於女性（11.7%）；手機訪問調查部分，男性認知正確率（15.3%）高於女性（10.7%）。

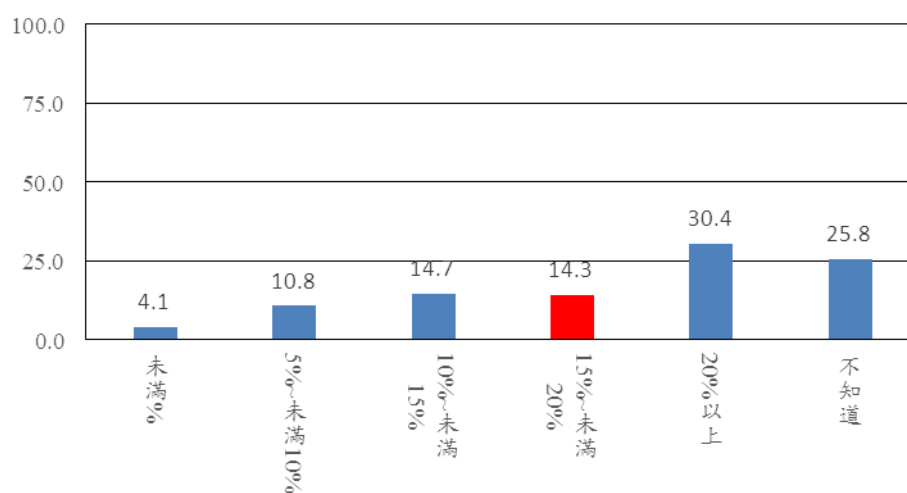


圖 4 民眾對核能發電量占比認知情形

資料來源：本研究

問卷題目：Q3、臺灣主要的發電方式包括：火力發電、核能發電以及再生能源(例如太陽能、風力發電等等)。其中，火力發電量大約占了 76%，就您所知核能發電量大概占多少？

2.民眾對臺灣一般家庭平均用電量變化認知分析

近 5 年來（98 年至 102 年）臺灣一般家庭平均用電量較 5-10 年前（93 年至 97 年）來得高。整體而言，民眾認知正確率達 78.3%，僅 14.2% 民眾認知不正確，7.6% 不知道（詳見圖 5）。其中，電話訪問調查部分，女性認知正確率（83.1%）高於男性（73.4%）；手機訪問調查部分，女性認知正確率（87.4%）高於男性

(71.8%)。

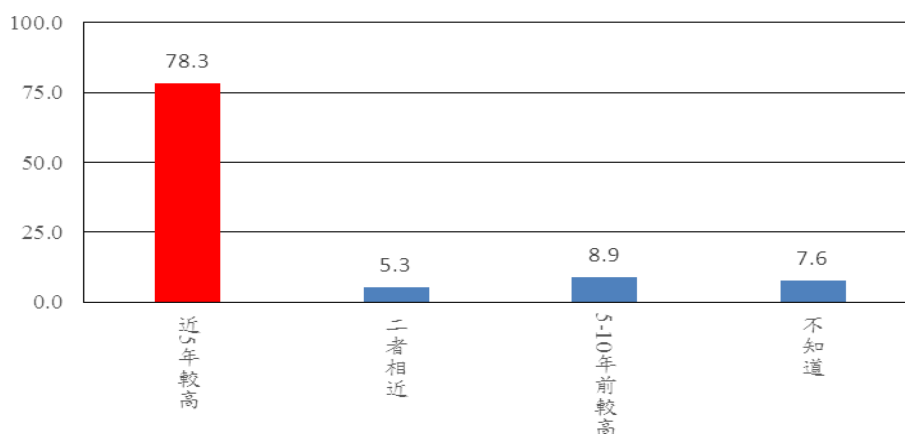


圖 5 民眾對臺灣一般家庭平均用電量變化認知情形

資料來源：本研究

問卷題目：Q4、就您所知臺灣一般家庭平均用電量，最近 5 年(98 年至 102 年)比起 5-10 年前(93 年至 97 年)，何者比較高？

3. 民眾對臺灣尖峰用電量認知分析

2013 年臺灣用電量最高峰(尖峰)約為最低時(離峰)的 2.5 倍(最高峰：2013 年 8 月 9 日 33,957MW；最低點：2013 年 2 月 11 日 13,756MW)。整體而言，民眾認知正確率達僅 29.4%，有 27.1% 民眾低估尖離峰用電量差距，有 23.7% 民眾高估，有 19.9% 民眾不知道，顯示民眾對尖離峰用電量差距認知分歧(詳見圖 6)。其中，電話訪問調查部分，女性認知正確率(31.6%)高於男性(26.6%)；手機訪問調查部分，女性認知正確率(30.4%)高於男性(28.8%)。

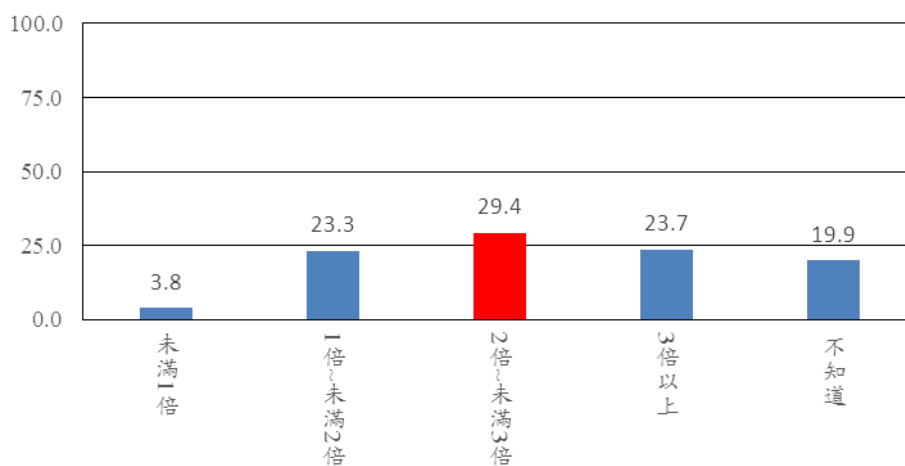


圖 6 民眾對臺灣尖峰用電量認知情形

資料來源：本研究

問卷題目：Q5、臺灣一年中的用電量有高有低，會受到如：季節、白天或晚上、假日或非假日而有所變動，就您所知臺灣用電量的最高峰，大概是用電量最低時的幾倍？

4.民眾對臺灣基載電力認知分析(本題複選)

目前臺灣基載電力主要倚賴燃煤發電及核能發電兩種方式。整體而言，民眾正確認知燃煤發電比率為 54.8%，民眾正確認知核能發電比率為 68.0%，另有 36.8% 民眾誤認為再生能源可做為基載（詳見圖 7）。其中，電話訪問調查部分，男性認知正確率（38.6%）高於女性（32.6%）；手機訪問調查部分，男性認知正確率（47.6%）高於女性（35.2%）。

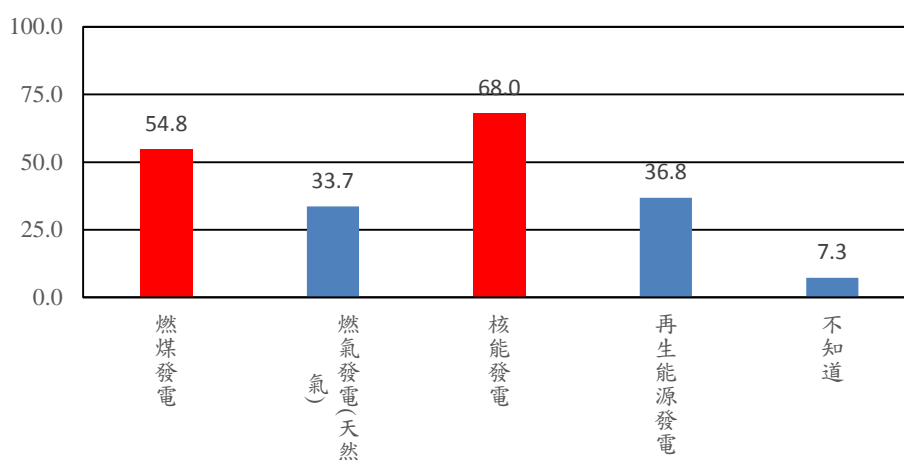


圖 7 民眾對臺灣基載電力認知情形

資料來源：本研究

問卷題目：Q6、為了要滿足最低的基本用電需求，電力公司通常會選擇：穩定、便宜的發電方式來滿足這些需求。就您所知臺灣的基本用電主要是靠哪幾種發電方式？（可複選，逐一提示）

註：本題為複選題

樣本數：電話訪問調查及手機訪問調查樣本數皆為 600 份

5.民眾對興建火力發電廠時程認知分析

一般情況，興建火力發電廠大約需要 6-10 年的時間。整體而言，民眾認知正確率僅 26.6%，有 30.4% 民眾低估火力電廠興建時程，有 17.4% 民眾高估火力電廠興建時程，另有 25.6% 民眾不知道（詳見圖 8）。其中，電話訪問調查部分，女性認知正確率（24.4%）高於男性（23.5%）；手機訪問調查部分，女性認知正確率（29.6%）高於男性（28.8%）。

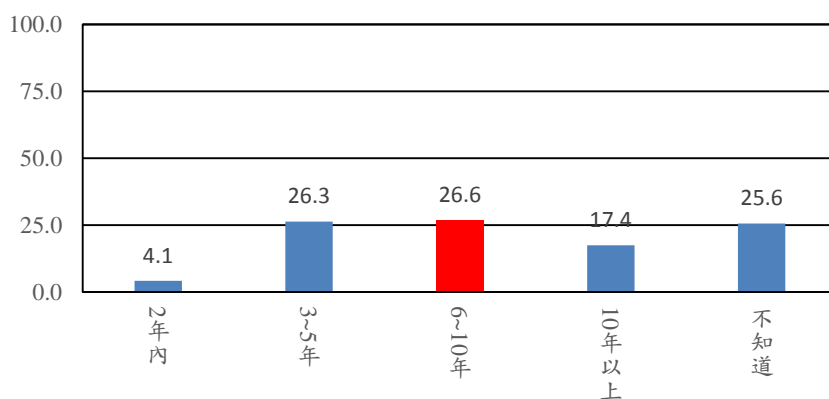


圖 8 民眾對興建火力發電廠時程認知情形

資料來源：本研究

問卷題目：Q7、就您所知，一般情況下，蓋一座火力發電廠從規劃設計、環境影響評估到可以供電，通常需要多少時間？

(四) 民眾對各類能源特性的認知分析

1. 民眾對臺灣太陽能發電時間限制認知分析

臺灣太陽能發電，全年可發電時間約為全年的 10%~未滿 20%（2013 年、容量因數 17%，平均一天發電時間約為 4 小時）。整體而言，民眾認知正確率僅 16.9%，有 55.5% 民眾高估太陽能發電可發電時間，有 19.8% 民眾不知道（詳見圖 9）。其中，電話訪問調查部分，女性認知正確率（17.9%）高於男性（15.4%）；

手機訪問調查部分，女性認知正確率（19.4%）高於男性（15.3%）。

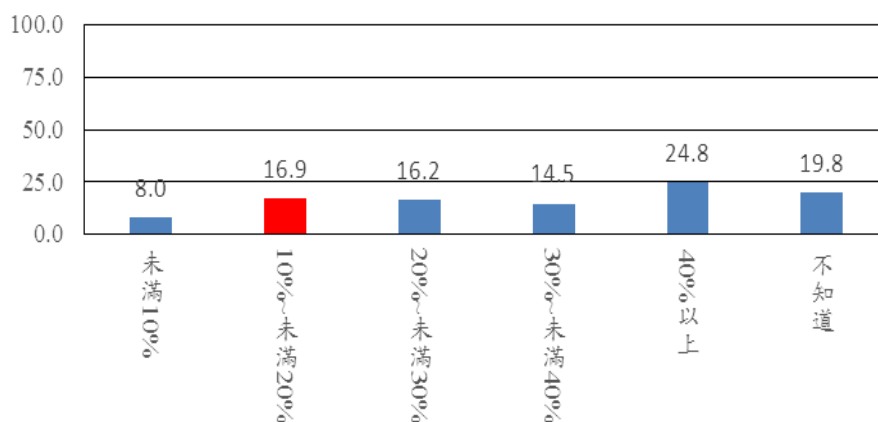


圖 9 民眾對臺灣太陽能發電時間限制認知情形

資料來源：本研究

問卷題目：Q8、利用再生能源發電有自然條件的限制，例如，太陽能發電，會受到有多少天是晴天、有多少時刻曬得到太陽等限制。就您所知，在臺灣太陽能發電，一年當中可以發電的時間大約占全年的平均比例是多少？

2. 民眾對管線天然氣與液化天然氣價格認知分析

2012 年液化天然氣價格約較管線天然氣高 1.57 倍（歐洲：2012 年 9.46 美元/mmBtu；臺灣：2012 年 14.86 美元/mmBtu、2013 年 14.75 美元/mmBtu）。整體而言，民眾認知正確率達 60.6%，有 25.0% 民眾低估液化天然氣價格，有 14.5% 民眾不知道（詳見圖 10）。其中，電話訪問調查部分，男性認知正確率（64.2%）高於女性（58.6%）；手機訪問調查部分，男性認知正確率（60.2%）高於女性（59.3%）。

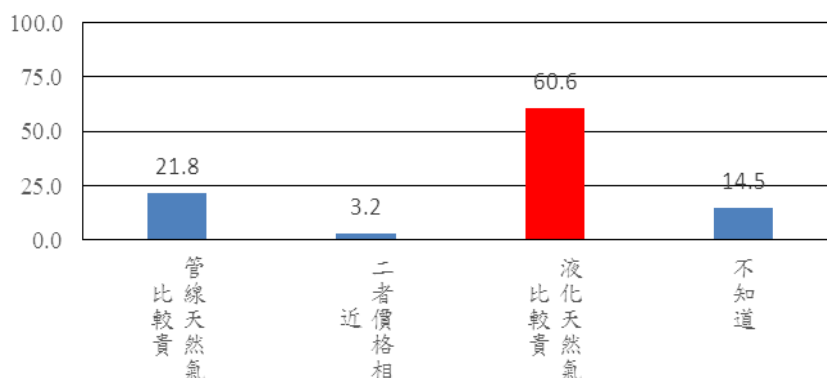


圖 10 民眾對管線天然氣與液化天然氣價格認知情形

資料來源：本研究

問卷題目：Q9、歐洲大陸各國土地相連，可以透過管線輸送的方式，向有生產天然氣的國家進口。臺灣要靠船運進口經過液化，縮小體積的天然氣。就您所知，管線天然氣與液化天然氣哪一種比較貴？

3.民眾對各類發電方式發電成本認知分析

臺灣目前主要發電方式中以太陽能發電成本最高。整體而言，民眾認知正確率僅 22.1%，有 65.3% 民眾對各類發電方式發電成本認知分歧，有 12.6% 民眾不知道（詳見圖 11）。其中，電話訪問調查部分，男性認知正確率（23.2%）高於女性（18.6%）；手機訪問調查部分，則是女性認知正確率（26.1%）高於男性（21.3%）。

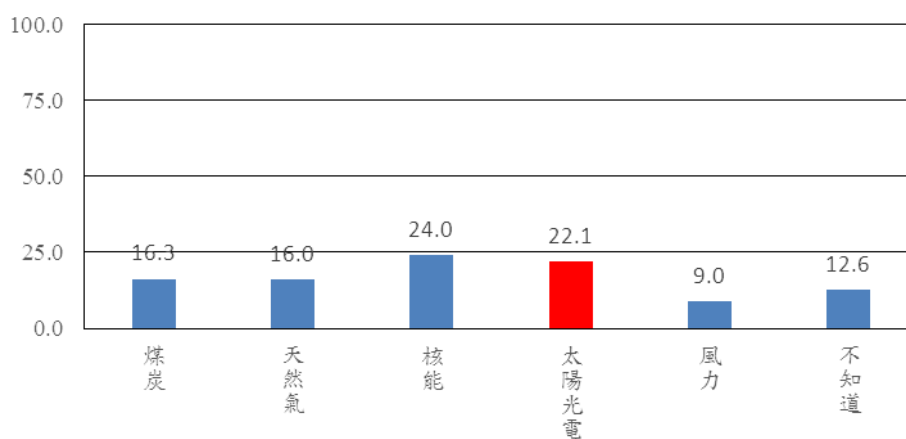


圖 11 民眾對各類發電方式發電成本認知情形

資料來源：本研究

問卷題目：Q10、就您所知臺灣目前主要發電方式中，哪一種最貴？

4.民眾對各類發電方式碳排放量認知分析(本題為複選題)

臺灣現有的各種發電方式中以核能及再生能源碳的排放量最低。整體而言，有 74.0% 民眾正確認知再生能源排碳量最低，但民眾對核能發電最低的認知正確率下滑至 53.4%，另有 18.2% 民眾誤認天然氣為最低，6.5% 民眾誤認煤炭為最低，有 10.3% 民眾不知道（詳見圖 12）。其中，電話訪問調查部分，男性認知正確率（69.6%）高於女性（59.3%）；手機訪問調查部分，男性認知正確率（72.9%）高於女性（64.4%）。

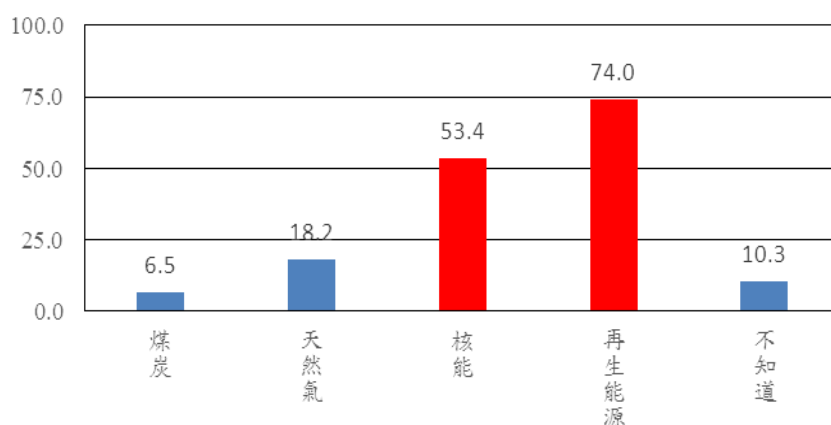


圖 12 民眾對各類發電方式碳排放量認知情形

資料來源：本研究

問卷題目：Q11、二氧化碳排放被視為是造成全球暖化的主要原因，就您所知臺灣現有的各種發電方式中，哪兩種的二氧化碳排放量最低？（可複選，最多選二項）

(五)民眾可信任能源知識來源分析(本題為複選題)

民眾能源知識來源分散，能源資訊來源被信任程度僅電視超過三成(31.4%)，其餘管道(包括政府資訊、雜誌刊物及網路)均低於 30%(政府網站或文宣資料僅 28%)，且有 11.6% 認為都不能相信（詳見圖 13）。其中，電話訪問調查部分，男性可信任的能源知識主要來源為電視新聞（33.4%）、其次為政府資訊（24.6%），至於認為都不能相信其占比為 9.9%，女性可信任的能源知識主要來源為電視新聞（36.5%）、其次為政府資訊（28.7%），至於認為都不能相信其占比為 9.1%；

手機訪問調查部分，男性可信任的能源知識主要來源為政府資訊（27.7%）及雜誌刊物（27.7%）、其次為電視新聞（26.2%），至於認為都不能相信其占比為14.7%，女性可信任的能源知識主要來源為政府資訊（31.6%）、其次為電視新聞（30.0%）。

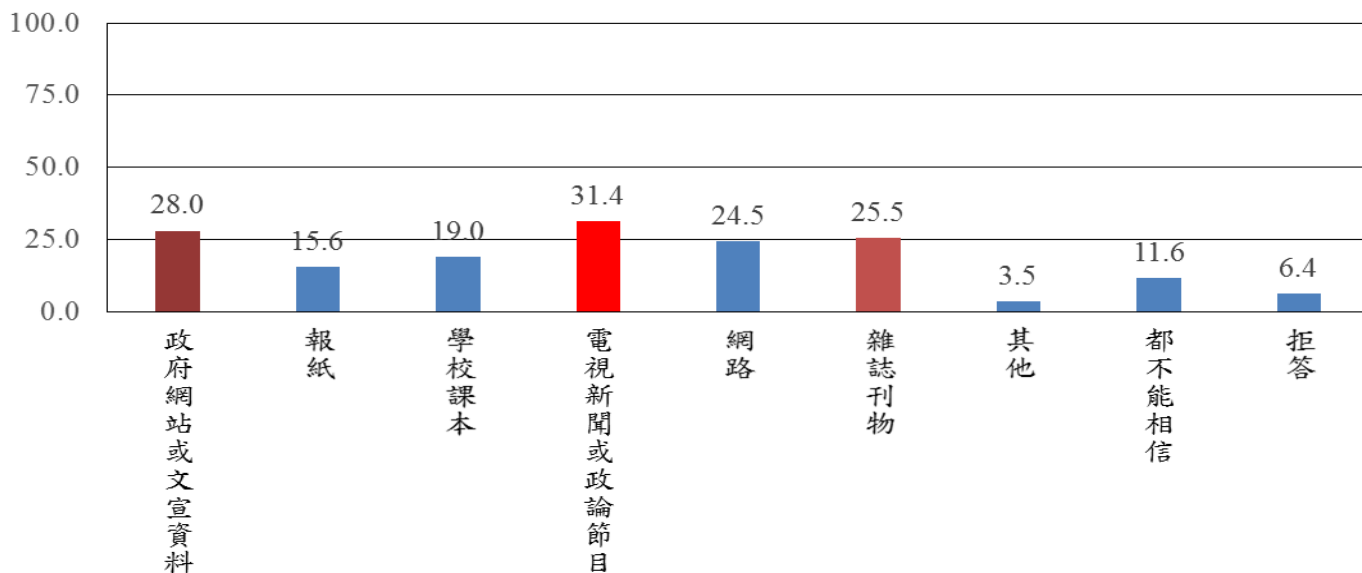


圖 13 民眾可信任能源知識來源

資料來源：本研究

問卷題目：Q12、請問您對所知道的能源知識中，認為那些來源的說法最可信？（可複選）

(六) 民眾對全國能源會議的看法分析

1. 民眾對能源議題關心程度分析

依據調查結果顯示有 19.2% 民眾非常關心能源議題，有 56.9% 民眾還算關心能源議題，總計 76.1% 民眾關心能源議題。（詳見圖 14）。其中，電話訪問調查部分，男性非常關心能源議題的比例（29.0%）高於女性（16.9%）；手機訪問調查部分，男性非常關心能源議題的比例（20.2%）高於女性（9.1%）。

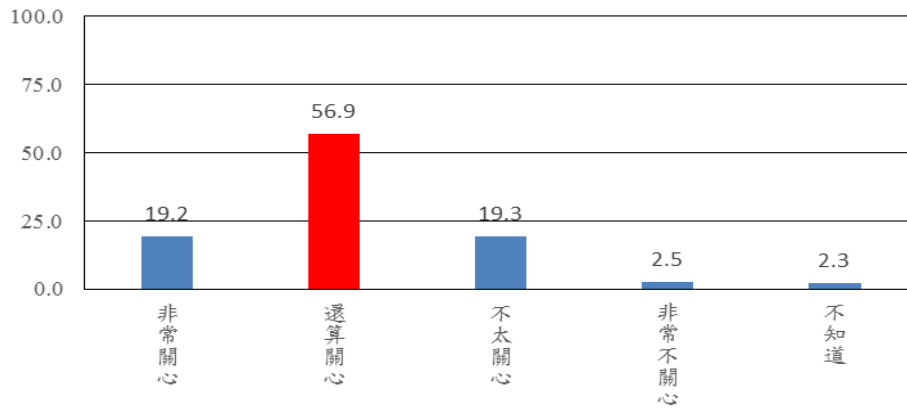


圖 14 民眾對能源議題關心程度

資料來源：本研究

問卷題目：Q13、請問您覺得自己關不關心能源方面的議題？

2. 民眾參與全國能源議會意願分析

依據調查，其中電話訪問調查部分，女性願意參與全國能源議會之占比（31.3%）高於男性（29.0%）；手機訪問調查部分，女性願意參與全國能源議會之占比（29.6%）高於男性（27.1%）。願意參加民眾中民眾主要希望參加的方式為透過問卷調查表達意見 56.6%及參加居住地村里所舉辦的活動 54.3%，網路平台亦有 47.9%民眾願意參加。而傳統分區說明會(指定地點)僅 36.5%民眾願意參加（詳見圖 15、圖 16）。

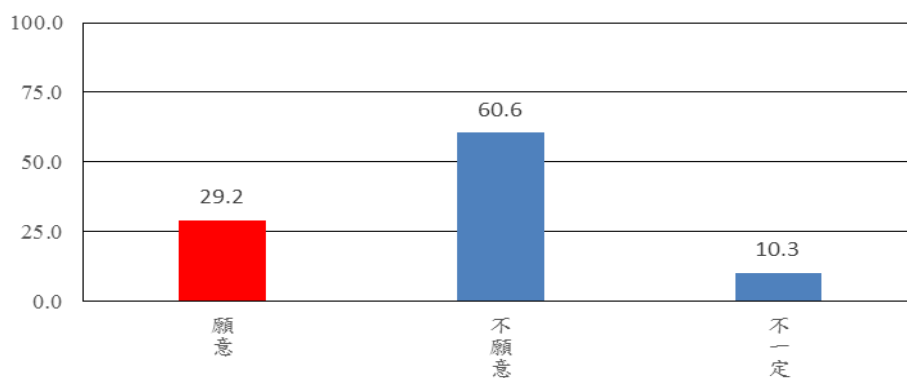


圖 15 民眾參與全國能源議會意願

資料來源：本研究

問卷題目：Q14、政府宣布近期將召開全國能源會議，請問您願不願意參加可能會舉

辦的相關活動，來表達自己的看法？

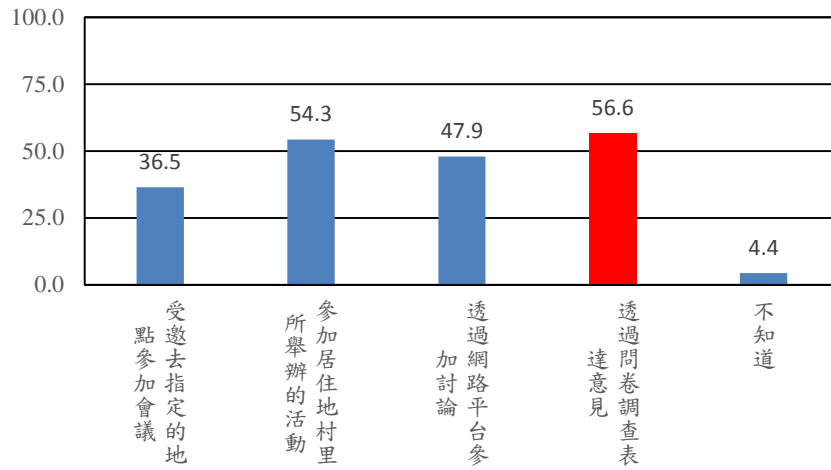


圖 16 民眾希望參與全國能源議會方式

資料來源：本研究

問卷題目：Q15、如果全國能源會議計畫要邀請民眾一起參與討論，請問您希望用哪些方式參加？（可複選，逐一提示）

樣本數：電話訪問調查為 181 份；手機訪問調查為 169 份

四、綜合結論

(一)民眾對臺灣面臨國內外能源情勢嚴峻普遍認知程度不足

12 項問題(11 題+1 子題)可分為 3 項趨勢題、7 項量化題、3 項知識題，綜觀民眾能源認知情形，12 種能源認知中，正確率達 75%以上者僅有 1 項，為「臺灣家庭平均用電量成長」，認知率正確度介於 50%~75%者僅有 2 項，分為「管線天然氣與液化天然氣價格差異」及「臺灣發電碳排放量最低的發電方式」。認知率正確度介於 25%~50%者有 4 項，而認知正確率低於 25%，則共有 5 項，分別為「灣能源倚賴進口比例」、「臺灣汽油價格上漲倍數」、「臺灣核能發電量占整體發電量比例」、「臺灣太陽能發電時間限制」及「臺灣發電成本最高的發電方式」。由此可見，民眾對臺灣面臨國內外能源情勢嚴峻普遍認知程度不足，無法體認臺灣能源選擇面對困境與挑戰（詳見表 1）。

表 1 民眾能源認知彙整

能源認知	趨勢題	量化題	知識題	平均
1.臺灣能源倚賴進口比例		○		18.4%
2.國際原油價格上漲倍數		○		41.7%
2-1.臺灣汽油價格上漲倍數		○		10.6%
3.臺灣核能發電量占整體發電量比例		○		14.3%
4.臺灣家庭平均用電量成長	○			78.3%
5.臺灣尖峰用電量與最低用電差異倍數		○		29.4%
6.臺灣基載電力發電方式			○	38.9%
7.興建火力發電廠時程		○		26.6%
8.臺灣太陽能發電時間限制		○		16.9%
9.管線天然氣與液化天然氣價格差異	○			60.6%
10.臺灣發電成本最高的發電方式			○	22.1%
11.臺灣發電碳排放量最低的發電方式			○	66.8%

資料來源：本研究

(二) 民眾能源知識來源信任度偏低，有待建立官方資訊信任感

民眾能源知識來源分散且能源資訊來源信任程度均不高，其中僅電視超過30%(31.4%)，顯示在海量資料(big data)時代，各方資訊未被充分信任，爰待建立政府資訊的可信度，使民眾對臺灣能源面對問題有正確事實認知，作為全國能源會議深入討論之基礎。

(三)建議全國能源會議召開，宜考量透過資訊公開、各界參與、專業討論等多

元方式，釐清能源選擇之各面向客觀事實背景資訊，以利進行理性之政策

措施之溝通與討論

日本福島核災後，我國能源政策與未來選擇成為各界持續討論之爭議議題。官方、民間團體或個人均提出立論，然均受「資料證據力」、「僅揭露部分資訊」質疑，此反映一般民眾對能源知識取得管道的不信任。有鑑於此，建議「全國能源會議」辦理應先釐清討論議題背景資訊的客觀性及正確性，唯有透過議題資訊佐證資料之公開透明之檢視討論，建立民眾對資訊信任感與正確認知，才有利於臺灣面臨困境之理性選擇及因應策略措施之討論。

附錄一、能源認知調查問卷

您好：

我們是經濟部能源局委託的訪問員，目前正在進行一項民眾對臺灣能源了解情形的訪問。耽誤您幾分鐘的時間，問您幾個簡單的問題，謝謝！

請問您是否年滿 18 歲？

(是→開始訪問。)

(否→請問家中有年滿 18 歲以上的家人，可以接受訪問，請他接聽電話。)

壹、對臺灣能源供給現況的認知

Q1、臺灣自己生產的能源很少，不管石油、煤炭、天然氣，都需要靠進口。就您所知，臺灣能源有多少比例依賴進口？

- (1) 未滿 30%
- (2) 30%~未滿 50%
- (3) 50%~未滿 70%
- (4) 70%~未滿 90%
- (5) 90% 以上
- (6) 不知道
- (7) 拒答

正確答案：97.8% (2012 年)

貳、對能源價格變動的認知

Q2、近 10 年來，國際間能源價格的變動很大，像原油，因為蘊藏量有限，所以價格呈現上漲的趨勢。就您所知近 10 年來，國際原油價格上漲幾倍？

- (1) 未滿 1 倍
- (2) 1 ~1.5 倍
- (3) 1.5 ~2 倍
- (4) 2 倍以上
- (5) 不知道
- (6) 拒答

正確答案：上漲 2.24 倍 (2012 年、杜拜原油)

Q2-1、就您所知近 10 年臺灣汽油價格上漲幾倍？

- (1) 未滿 0.3 倍
- (2) 0.3 倍~未滿 0.6 倍
- (3) 0.6 倍~未滿 1 倍
- (4) 1 倍以上
- (5) 不知道
- (6) 拒答

正確答案：上漲 0.52 倍（2012 年、95 無鉛汽油）

參、對電力系統的認知

Q3、臺灣主要的發電方式包括：火力發電、核能發電以及再生能源(例如太陽能、風力發電等等)。其中，火力發電量大約占了 76%，就您所知核能發電量大概占多少？

- (1) 未滿 5%
- (2) 5%~未滿 10%
- (3) 10%~未滿 15%
- (4) 15%~未滿 20%
- (5) 20% 以上
- (6) 不知道
- (7) 拒答

正確答案：18.4%（2012 年、台電系統），另 18.8% 係 2013 年數據

Q4、就您所知臺灣一般家庭平均用電量，最近 5 年(98 年至 102 年)比起 5-10 年前(93 年至 97 年)，何者比較高？

- (1) 近 5 年較高
- (2) 二者相近
- (3) 5-10 年前較高
- (4) 不知道
- (5) 拒答

正確答案：98 年至 102 年

Q5、臺灣一年中的用電量有高有低，會受到如：季節、白天或晚上、假日或非假日而有所變動，就您所知臺灣用電量的最高峰，大概是用電量最低時的幾倍？

- (1) 未滿 1 倍
- (2) 1 倍~未滿 2 倍
- (3) 2 倍~未滿 3 倍
- (4) 3 倍以上
- (5) 不知道
- (6) 拒答

正確答案：約 2.5 倍（2013 年，8/9 最高 33,957MW、2/11 最低 13,756MW）

Q6、為了要滿足最低的基本用電需求，電力公司通常會選擇：穩定、便宜的發電方式來滿足這些需求。就您所知臺灣的基本用電主要是靠哪幾種發電方式？（可複選，逐一提示）

- (1) 燃煤發電
- (2) 燃氣發電（天然氣）
- (3) 核能發電
- (4) 再生能源發電
- (5) 不知道
- (6) 拒答

正確答案：燃煤發電、核能發電

Q7、就您所知，一般情況下，蓋一座火力發電廠從規劃設計、環境影響評估到可以供電，通常需要多少時間？

- (1) 2 年內
- (2) 3~5 年
- (3) 6~10 年
- (4) 10 年以上
- (5) 不知道
- (6) 拒答

正確答案：6~10 年

肆、對各類能源特性的認知

Q8、利用再生能源發電有自然條件的限制，例如，太陽能發電，會受到有多少天是晴天、有多少時刻曬得到太陽等限制。就您所知，在台灣太陽能發電，一年當中可以發電的時間大約占全年的平均比例是多少？

- (1)未滿 10%
- (2)10%~未滿 20%
- (3)20%~未滿 30%
- (4)30%~未滿 40%
- (5)40%以上
- (6)不知道
- (7)拒答

正確答案：10%~未滿 20%（2013 年、容量因數 17%）

Q9、歐洲大陸各國土地相連，可以透過管線輸送的方式，向有生產天然氣的國家進口。臺灣要靠船運進口經過液化，縮小體積的天然氣。就您所知，管線天然氣與液化天然氣哪一種比較貴？

- (1)管線天然氣比較貴
- (2)二者價格相近
- (3)液化天然氣比較貴
- (4)不知道
- (5)拒答

正確答案：液化天然氣貴 1.57 倍（2012 年、歐洲 9.46 美元/mmBtu、臺灣 14.86 美元/mmBtu（2012 年）；14.75 美元/mmBtu（2013 年））

Q10、就您所知臺灣目前主要發電方式中，哪一種最貴？

- (1)煤炭
- (2)天然氣
- (3)核能
- (4)太陽光電
- (5)風力
- (6)不知道
- (7)拒答

正確答案：太陽光電

Q11、二氧化碳排放被視為是造成全球暖化的主要原因，就您所知臺灣現有的各種發電方式中，哪兩種的二氧化碳排放量最低？（可複選，最多選二項）

- (1) 煤炭
- (2) 天然氣
- (3) 核能
- (4) 再生能源
- (5) 不知道
- (6) 拒答

正確答案：核能、再生能源。

伍、能源知識取得來源

Q12、請問您對所知道的能源知識中，認為那些來源的說法最可信？（可複選）

- (1) 政府網站或文宣資料
- (2) 報紙
- (3) 學校課本
- (4) 電視新聞或政論節目
- (5) 網路
- (6) 雜誌刊物
- (7) 其他（請說明_____）
- (8) 拒答

陸、對全國能源會議的看法

Q13、請問您覺得自己關不關心能源方面的議題？

- (1) 非常關心
- (2) 還算關心
- (3) 不太關心
- (4) 非常不關心
- (5) 不知道
- (6) 拒答

Q14、政府宣布近期將召開全國能源會議，請問您願不願意參加可能會舉辦的相關活動，來表達自己的看法？

- (1) 願意（續答 Q15）
- (2) 不願意（跳答 Q16）
- (3) 不一定（跳答 Q16）
- (4) 拒答（跳答 Q16）

Q15、如果全國能源會議計畫要邀請民眾一起參與討論，請問您希望用哪些方式參加？
(可複選，逐一提示)

- (1) 受邀去指定的地點參加會議
- (2) 參加居住地村里所舉辦的活動
- (3) 透過網路平台參加討論 (網站留言、聊天室、社群)
- (4) 透過問卷調查 (電話訪問和面訪) 表達意見
- (5) 其他方式 (請說明_____)
- (6) 拒答

柒、請問您個人的基本資料

Q16、請問您的居住縣市？

- (01) 基隆市 (02) 新北市 (03) 臺北市 (04) 桃園縣 (05) 新竹縣
- (06) 新竹市 (07) 苗栗縣 (08) 臺中市 (09) 彰化縣 (10) 南投縣
- (11) 雲林縣 (12) 嘉義縣 (13) 嘉義市 (14) 臺南市 (15) 高雄市
- (16) 屏東縣 (17) 宜蘭縣 (18) 花蓮縣 (19) 臺東縣 (20) 澎湖縣
- (21) 金門縣 (22) 連江縣

Q17、請問您的年齡？

- (1) 18-29 歲
- (2) 30-39 歲
- (3) 40-49 歲
- (4) 50-59 歲
- (5) 60 歲以上
- (6) 拒答

Q18、請問您的教育程度？

- (1) 國中及以下
- (2) 高中(職)
- (3) 專科
- (4) 大學
- (5) 碩士及以上
- (6) 拒答

Q19、性別：(請訪員直接勾選)

- (1) 男
- (2) 女

訪問到此結束，謝謝您接受我們的訪問，祝您有個愉快的夜晚！