



# 樹林垃圾焚化廠 建立環境會計帳制度

# 簡報大綱

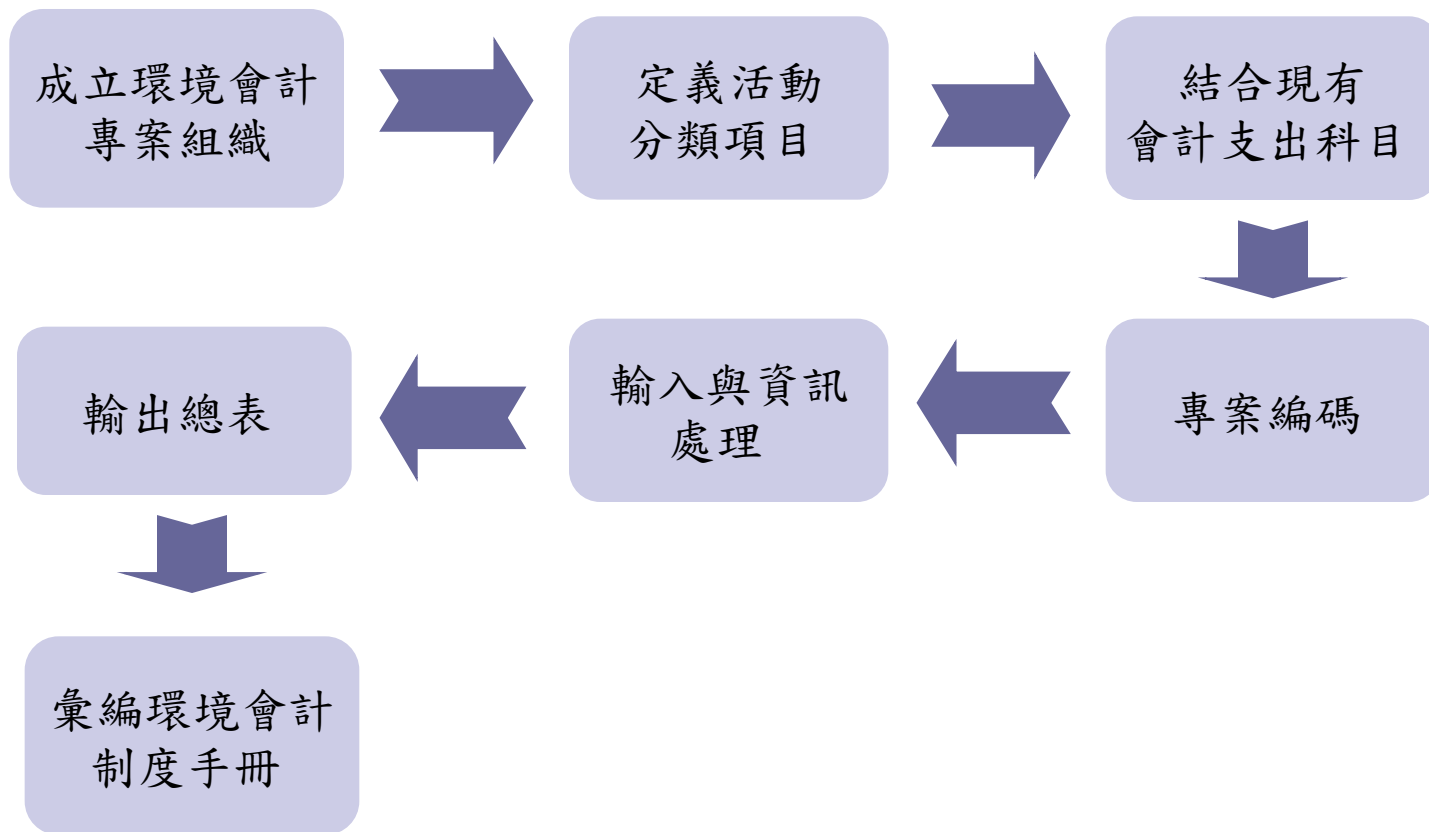
- 公司簡介
- 建置過程
- 輔導結果
- 輔導特色

# 一、公司簡介

- 樹林垃圾焚化廠係屬公有民營
- 服務區範圍包含板橋市、新莊市、土城市、樹林市、鶯歌鎮、三峽鎮。
- 已取得ISO 9002品質認證及ISO 14001環境認證
- 符合行政院環境保護署所訂定之「一般廢棄物焚化爐空氣污染物排放標準」
- 為能源局環境會計帳制度推廣之示範案例

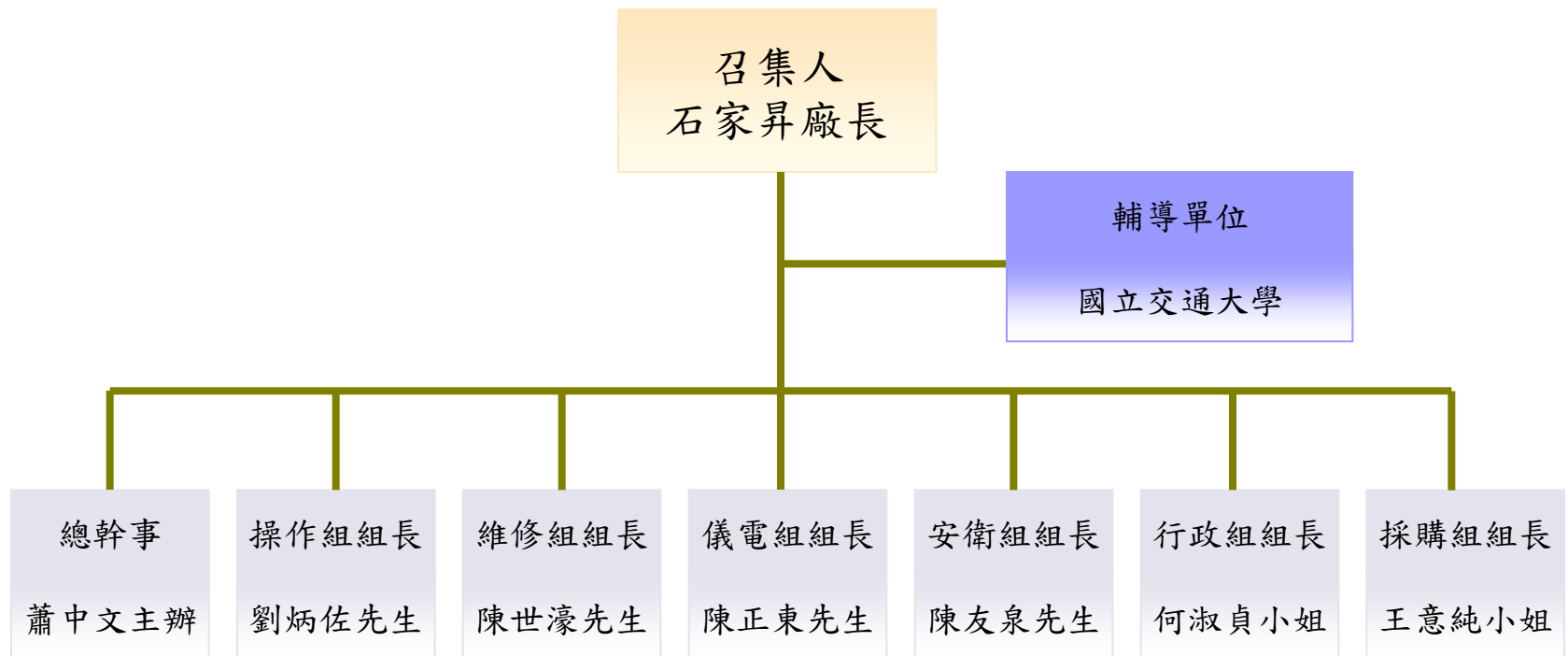
## 二、建置過程

### ■ 建置流程



## 二、建置過程

### ■ 專案組織



聯絡人：何淑貞小姐

## 二、建置過程

- 8月30日進行輔導起始會議後，直至11月底完成整個輔導。
- 針對樹林焚化廠環境（包含環保、工安、衛生）活動分類項目進行檢視。



## 二、建置過程

輔導會議次數	輔導日期	輔導作業	說明
第一次	96.08.30	啟始會議 進廠輔導	<ul style="list-style-type: none"> <li>● 高階主管宣示</li> <li>● 瞭解本專案</li> <li>● 環境會計推行簡介及輔導內容溝通</li> <li>● 第一次教育訓練(環境會計介紹)</li> <li>● 溝通輔導內容</li> </ul>
第二次	96.09.03	文書溝通輔導	<ul style="list-style-type: none"> <li>● 寄發範例資料-專案組織圖及環境分類項目定義表</li> <li>● 擬定專案推行程序表</li> </ul>
第三次	96.09.14	內部會議	<ul style="list-style-type: none"> <li>● 環境活動分類檢討確認</li> </ul>
第四次	96.09.21	進廠輔導	<ul style="list-style-type: none"> <li>● 檢視環保活動分類項目定義表</li> <li>● 編碼原則說明</li> <li>● 共同費用分攤比率說明</li> <li>● 試填細節討論</li> </ul>
第五次	96.10.16	文書溝通輔導	<ul style="list-style-type: none"> <li>● 修正及確認環保活動分類項目</li> <li>● 確認環境會計支出項目</li> <li>● 試填</li> </ul>
第六次	96.10.31	進廠輔導	<ul style="list-style-type: none"> <li>● 環境會計效益架構表說明</li> <li>● 作業手冊製作說明</li> </ul>
第七次	96.11.20	內部會議	<ul style="list-style-type: none"> <li>● 檢視及修正試填結果</li> <li>● 製作作業手冊</li> </ul>





# 三、輔導結果

## ■ 環境會計作業手冊 封面及目錄



# 三、輔導結果

## ■ 環境會計作業手冊

### 內容

- 一、基本概念
- 二、環境會計的範疇及應用
- 三、環境會計制度標準作業程序
- 四、成立環境會計專案組織
- 五、定義環境分類項目
- 六、結合現有會計支出科目與專案編碼
- 七、輸入與會計作業
- 八、輸出總表
- 九、解釋名詞
- 十、表格製作與說明

## 四、輔導特色

- 樹林焚化廠為一公辦民營的運作系統，環境會計帳專案組織主要以民營單位—信鼎公司為主軸，台北縣環保局協助。
- 樹林焚化廠環境會計帳呈現範疇包含環保、工安及衛生。
- 樹林焚化廠環境活動分類項目前3階的分法與環保署規範相同，第4階內容則為樹林焚化廠環境會計帳之特色。
- 新增一項2階分類項目，使歸屬於汽電共生範圍的環境活動分類項目能單獨呈現。

## 四、輔導特色

- 焚化廠的設備投資，公辦民營的部分不細分，兩者先合在環境會計裡面。建廠成本另加一欄做折舊處理，環境改善成本則為環境會計設備投資成本。
- 環境會計帳對歷史資料無法追溯，先用96年上半年的資料作補登。
- 需做分攤的項目比例由廠內自行決定，需將分攤計算原則做註記；較不易分攤的項目可先不做分攤，至實施後再依實際情況作調整。